

MODIFICATION SIMPLIFIEE N°7 DU PLAN LOCAL D'URBANISME

SUPPRESSION DE L'EMPLACEMENT RESERVE N°5 PORTANT SUR LA CREATION
D'UNE VOIE DE CONTOURNEMENT DE LA RD558 ET DE LA RD98 ET
L'AMENAGEMENT DU CARREFOUR RD48/RD558

SUPPRESSION DE L'EMPLACEMENT RESERVE N°73 PORTANT SUR LA CREATION
D'UNE CASERNE DE POMPIERS DE TYPE 3

MODIFICATION ET REDUCTION DE L'EMPLACEMENT RESERVE N°42 PORTANT
SUR L'ELARGISSEMENT ET LA PROLONGATION DU CHEMIN DES COUSTELINES
ET DU PONT SUR LE RIALET ET LA CREATION D'UNE ANTENNE

EXPOSE DES MOTIFS ET PROJET DE LA MODIFICATION SIMPLIFIEE N°7 DU PLU

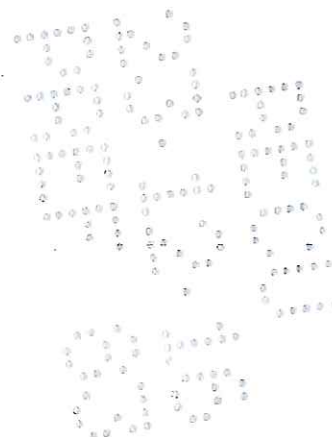
Articles L 153-36 à L 153-40 et L 153-45 à L 153-48 du Code de l'Urbanisme

APPROBATION

Plan Local d'Urbanisme approuvé par Délibération du Conseil Municipal en date du 13 mai 2008
Modification simplifiée n°1 approuvée par délibération du Conseil Municipal du 08 décembre 2009
Modification simplifiée n°2 approuvée par délibération du Conseil Municipal du 13 septembre 2011
Modification simplifiée n°3 approuvée par délibération du Conseil Municipal du 26 juin 2012
Modification n°1 approuvée par délibération du Conseil Municipal du 25 octobre 2012
Modification simplifiée n°4 approuvée par délibération du Conseil Municipal en date du 15 juillet 2015
Modification simplifiée n°5 approuvée par délibération du Conseil Municipal en date du 14 octobre 2015
Modification simplifiée n°6 approuvée par délibération du Conseil Municipal en date du 15 juillet 2015
Modification simplifiée n°7 approuvée par délibération du Conseil Municipal en date du 15 Décembre 2016 ...

TABLES DES MATIERES

1	PREAMBULE	2
2	RAPPEL DES MODALITES DE LA PROCEDURE ET DE SON CADRE REGLEMENTAIRE	2
2.1	RAPPEL DU CADRE REGLEMENTAIRE.....	2
2.2	MODALITES DE LA PROCEDURE DE MODIFICATION SIMPLIFIEE DU PLAN LOCAL D'URBANISME.....	2
3	MOTIFS DE LA MODIFICATION SIMPLIFIEE N°7	5
3.1	L'EMPLACEMENT RESERVE N°5 ET L'EMPLACEMENT RESERVE N°73	5
3.1.1	DESIGNATION DES EMBLEMENTS RESERVES	6
3.1.2	MOTIFS DE LA SUPPRESSION DES EMBLEMENTS RESERVES N°5 ET N°73	7
3.2	L'EMPLACEMENT RESERVE N°42	8
3.2.1	DESIGNATION DE L'EMPLACEMENT RESERVE	8
3.2.2	MODIFICATION DU TRACE DE L'EMPLACEMENT RESERVE N°42.....	13
4	JUSTIFICATION DU CHOIX DE LA PROCEDURE DE MODIFICATION SIMPLIFIEE	13
5	PROJET DE MODIFICATION SIMPLIFIEE N°7	14
6	AVIS DES PERSONNES PUBLIQUES ASSOCIEES CONSULTEES	Erreur ! Signet non défini.



1 PREAMBULE

Compte tenu de la portée limitée de l'objet de la modification simplifiée du Plan Local d'Urbanisme exposés ci-après, le présent rapport constitue un complément au rapport de présentation du PLU approuvé le 13 mai 2008.

Après la présentation du contexte de la modification, ce rapport expose les modifications apportées aux différentes pièces du PLU et les motifs de ces changements.

2 RAPPEL DES MODALITES DE LA PROCEDURE ET DE SON CADRE REGLEMENTAIRE

2.1 RAPPEL DU CADRE REGLEMENTAIRE

Le Plan Local d'Urbanisme de la commune de Cogolin a été approuvé par délibération du Conseil Municipal en date du 13 mai 2008. A la suite de cette approbation, trois procédures de modifications simplifiées ont été approuvées en 2009, 2011, 2012 et trois autres en 2015, ainsi qu'une modification en 2012.

La révision générale du PLU, en application de l'article L 123-13 du Code de l'Urbanisme, a été prescrite par délibération du Conseil Municipal en date du 15 décembre 2014.

2.2 MODALITES DE LA PROCEDURE DE MODIFICATION SIMPLIFIEE DU PLAN LOCAL D'URBANISME

La procédure de modification simplifiée du Plan Local d'Urbanisme de COGOLIN est menée conformément aux dispositions des articles L 153-36 à L 153-40 et L 153-45 à L 153-48 du Code de l'Urbanisme, dont la teneur est rappelée ici :

Article L153-36

Sous réserve des cas où une révision s'impose en application de l'article L. 153-31, le plan local d'urbanisme est modifié lorsque l'établissement public de coopération intercommunale ou la commune décide de modifier le règlement, les orientations d'aménagement et de programmation ou le programme d'orientations et d'actions.

Article L153-37

La procédure de modification est engagée à l'initiative du président de l'établissement public de coopération intercommunale ou du maire qui établit le projet de modification.

Article L153-38

Lorsque le projet de modification porte sur l'ouverture à l'urbanisation d'une zone, une délibération motivée de l'organe délibérant de l'établissement public compétent ou du conseil municipal justifie l'utilité de cette ouverture au regard des capacités d'urbanisation encore inexploitées dans les zones déjà urbanisées et la faisabilité opérationnelle d'un projet dans ces zones.

Article L153-39

Lorsque le projet de modification a pour objet ou pour effet de modifier les règles d'urbanisme applicables à l'intérieur d'un périmètre de zone d'aménagement concerté créée à l'initiative d'une personne publique autre que l'établissement public de coopération intercommunale ou la commune, l'avis de cette personne publique est requis préalablement à l'approbation du plan local d'urbanisme modifié.

Lorsque la zone d'aménagement concerté a été créée à l'initiative d'un établissement public de coopération intercommunale, cette approbation ne peut intervenir qu'après avis favorable de cet établissement public.

Article L153-40

Avant l'ouverture de l'enquête publique ou avant la mise à disposition du public du projet, le président de l'établissement public de coopération intercommunale ou le maire notifie le projet de modification aux personnes publiques associées mentionnées aux articles L. 132-7 et L. 132-9.

Le projet est également notifié aux maires des communes concernées par la modification.

Article L153-41

Le projet de modification est soumis à enquête publique réalisée conformément au chapitre III du titre II du livre Ier du code de l'environnement par le président de l'établissement public de coopération intercommunale ou le maire lorsqu'il a pour effet :

- 1° Soit de majorer de plus de 20 % les possibilités de construction résultant, dans une zone, de l'application de l'ensemble des règles du plan ;
- 2° Soit de diminuer ces possibilités de construire ;
- 3° Soit de réduire la surface d'une zone urbaine ou à urbaniser.

Article L153-45

Dans les autres cas que ceux mentionnés à l'article L. 153-41, et dans le cas des majorations des droits à construire prévus à l'article L. 151-28, la modification peut, à l'initiative du président de l'établissement public de coopération intercommunale ou du maire, être effectuée selon une procédure simplifiée. Il en est de même lorsque le projet de modification a uniquement pour objet la rectification d'une erreur matérielle.

Article L153-46

Le plan local d'urbanisme peut faire l'objet d'une modification simplifiée afin de supprimer le dépassement prévu au 3° de l'article L. 151-28 dans des secteurs limités, sous réserve d'une justification spéciale motivée par la protection du patrimoine bâti, des paysages ou des perspectives monumentales et urbaines.

La modulation des majorations des droits à construire prévue au 3° de l'article L. 151-28 ne peut être modifiée ou supprimée avant l'expiration d'un délai de deux ans à compter de l'adoption de la modification simplifiée du règlement qui l'a instaurée.

Article L153-47

Le projet de modification, l'exposé de ses motifs et, le cas échéant, les avis émis par les personnes publiques associées mentionnées aux articles L. 132-7 et L. 132-9 sont mis à disposition du public pendant un mois, dans des conditions lui permettant de formuler ses observations.

Ces observations sont enregistrées et conservées.

Les modalités de la mise à disposition sont précisées, selon le cas, par l'organe délibérant de l'établissement public compétent ou par le conseil municipal et portées à la connaissance du public au moins huit jours avant le début de cette mise à disposition.

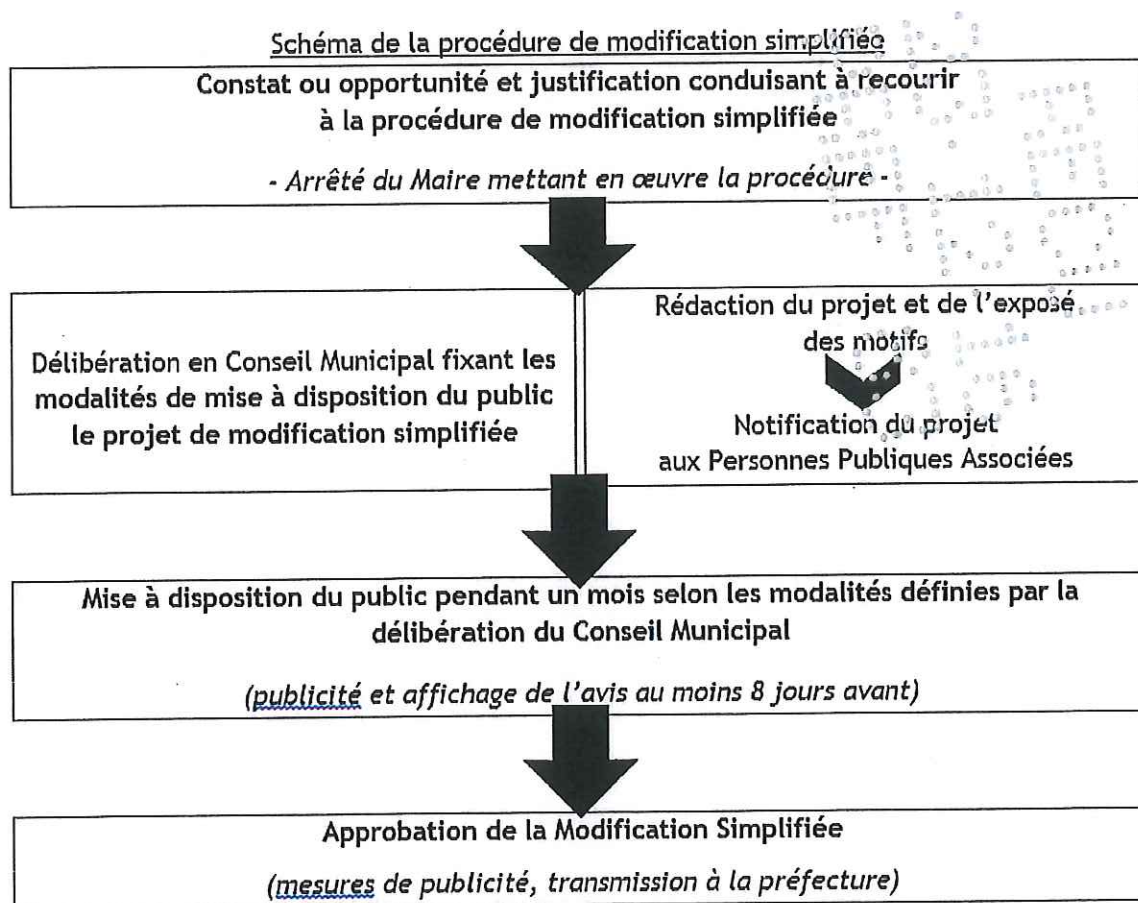
Lorsque la modification simplifiée d'un plan local d'urbanisme intercommunal n'intéresse qu'une ou plusieurs communes, la mise à disposition du public peut n'être organisée que sur le territoire de ces communes.

A l'issue de la mise à disposition, le président de l'établissement public ou le maire en présente le bilan devant l'organe délibérant de l'établissement public ou le conseil municipal, qui en délibère et adopte le projet éventuellement modifié pour tenir compte des avis émis et des observations du public par délibération motivée

Article L153-48

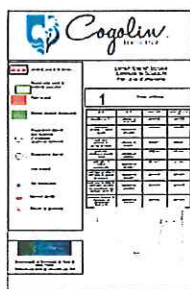
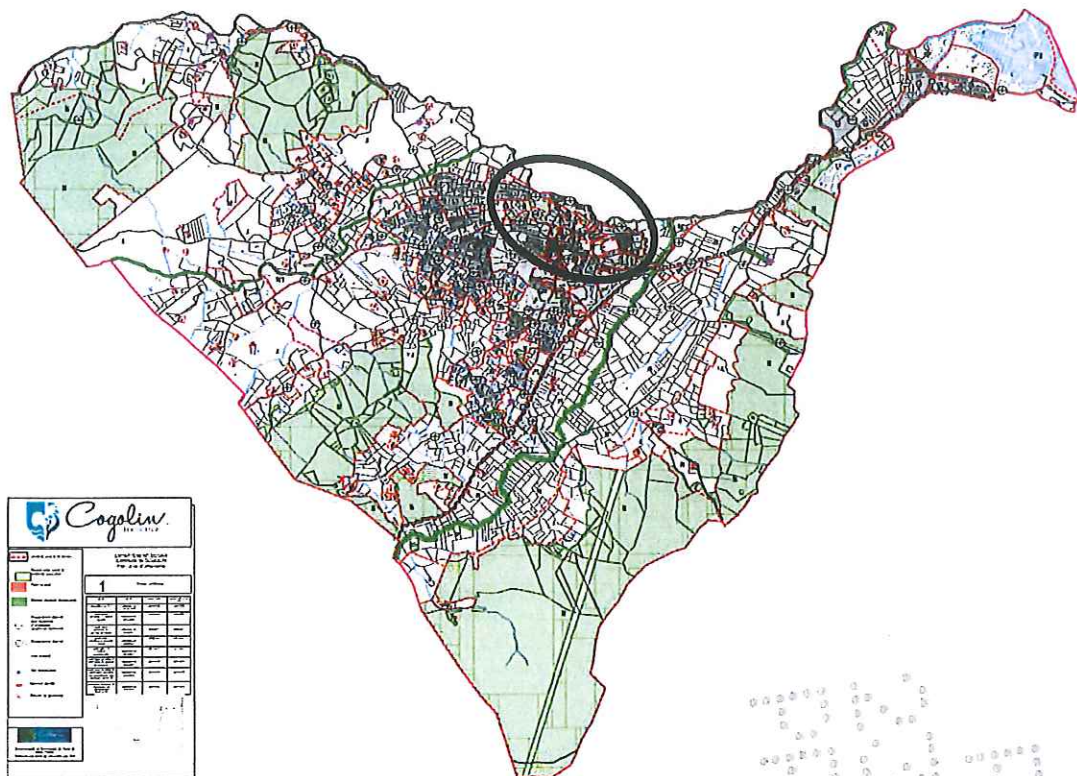
L'acte approuvant une modification simplifiée devient exécutoire à compter de sa publication et de sa transmission à l'autorité administrative compétente de l'Etat dans les conditions définies aux articles L. 2131-1 et L. 2131-2 du code général des collectivités territoriales.

Il est à rappeler que les dispositions des articles R 123-1 à R 123-14 du code de l'urbanisme dans leur rédaction en vigueur au 31 décembre 2015 restent également applicables aux plans locaux d'urbanisme qui font l'objet, après le 1er janvier 2016, d'une procédure de révision sur le fondement de l'article L 153-34 de ce code, de modification ou de mise en compatibilité.

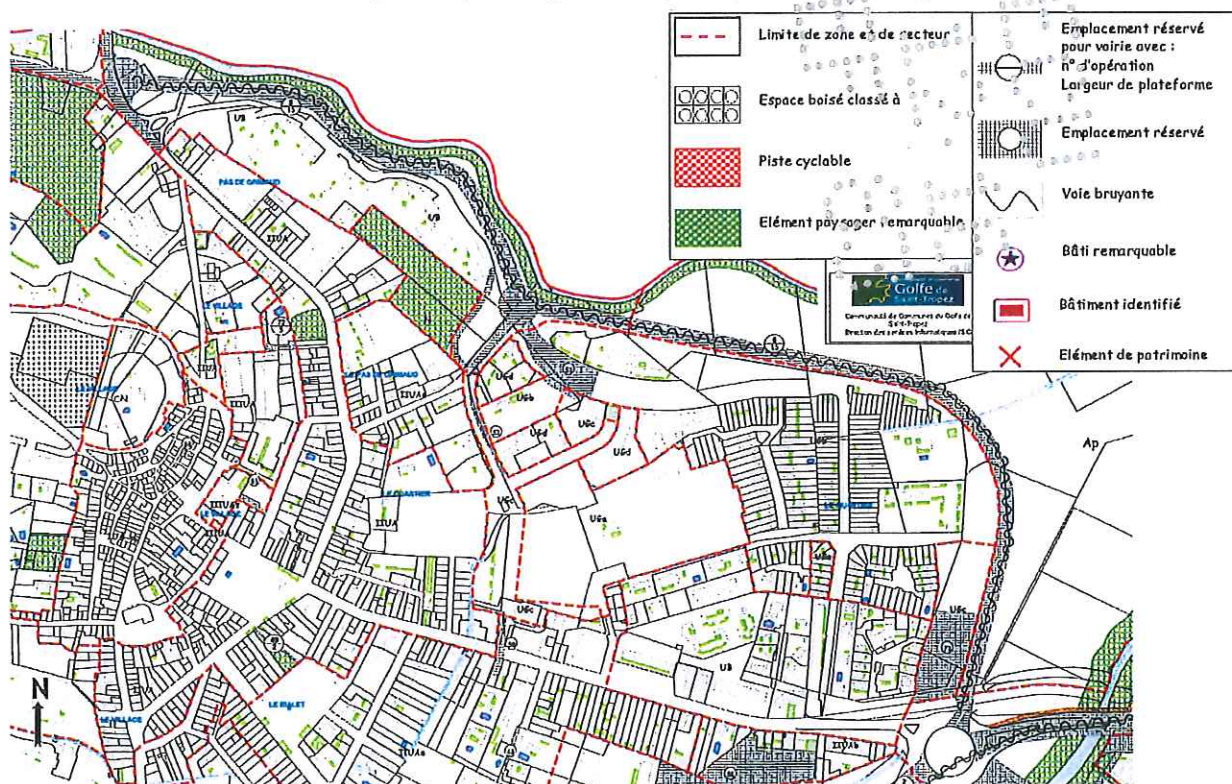


3 MOTIFS DE LA MODIFICATION SIMPLIFIEE N°7

3.1 L'EMPLACEMENT RESERVE N°5 ET L'EMPLACEMENT RESERVE N°73



Extrait du zonage - PLU général (pièce n°3, plan 1) du PLU en vigueur



Extrait du zonage - Centre (pièce n°3, plan 2) du PLU en vigueur

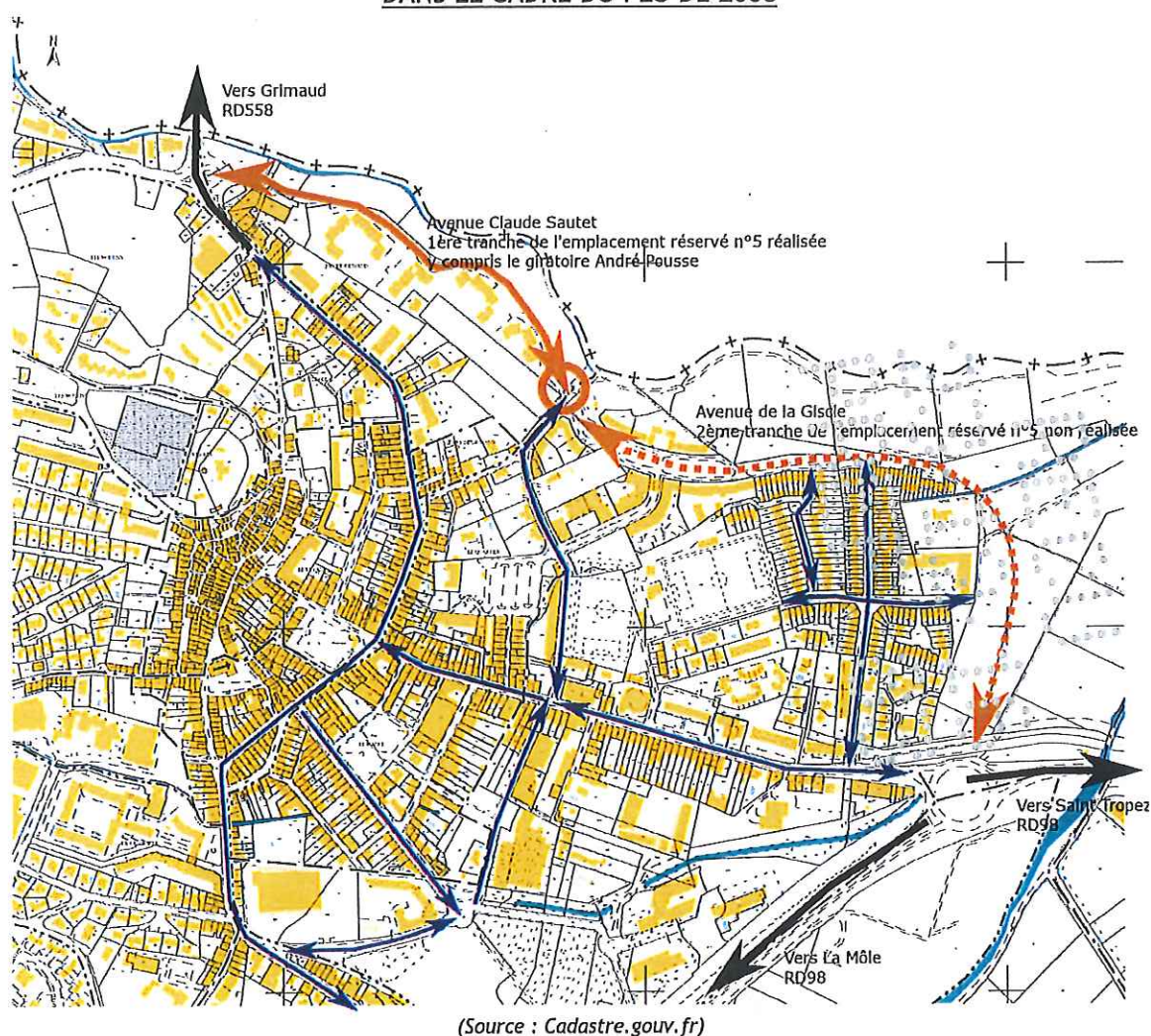
3.1.1 DESIGNATION DES EMPLACEMENTS RESERVES

3.1.1.1 L'EMPLACEMENT RESERVE N°5

L'emplacement réservé n°5, instauré dans le cadre du Plan Local de l'Urbanisme approuvé en 2008, est destiné à la création d'une voie de contournement de la RD558 et de la RD98 et l'aménagement du carrefour RD48/RD558 au bénéfice du Conseil Départemental, dont la largeur projetée est de 15 mètres. Cet emplacement réservé s'étend du carrefour giratoire de la RD98 au carrefour giratoire de la RD558/RD48.

Cet emplacement réservé a initialement été créé afin de contourner le centre-ville et de délester ce dernier d'une partie de la circulation en transit entre Grimaud et les communes de La Môle et de Saint Tropez via la commune de Gassin.

SCHEMA DE FONCTIONNEMENT VIAIRE DU CENTRE-VILLE et DU CONTOURNEMENT ENVISAGE DANS LE CADRE DU PLU DE 2008



(Source : Cadastre.gouv.fr)

3.1.1.2 EMBLEMMENT RESERVE N°73

L'emplacement réservé n°73, instauré dans le cadre du Plan Local de l'Urbanisme approuvé en 2008, est destiné à la création d'une caserne de pompiers de type 3, au bénéfice de la commune. Cet emplacement réservé s'étend sur une surface de 4 000 m² au rond-point de l'Armée d'Afrique. Il concerne les parcelles cadastrées AS55, AS193, AS432, AS197 et AS100.



Extrait du zonage - Centre (pièce n°3, plan 2) du PLU en vigueur

3.1.2 MOTIFS DE LA SUPPRESSION DES EMPLACEMENTS RESERVES N°5 ET N°73

3.1.2.1 SUPPRESSION DE L'EMPLACEMENT RESERVE N°5

Le Conseil Départemental du Var est bénéficiaire d'emplacements réservés sur le territoire cogolinois.

Dans le cadre de la révision générale du Plan Local d'Urbanisme, actuellement en cours, la commune a sollicité les services départementaux afin de connaître leurs intentions sur les projets figurant dans le document d'urbanisme en vigueur.

En réponse à cette sollicitation, le Président du Conseil Départemental du Var propose, d'une part, en raison de la réalisation par la commune des travaux de la première tranche correspondant à la création de l'avenue Claude SAUTET et du giratoire André POUSSE à l'intersection de cette même avenue et du chemin du Peyron, de modifier l'emplacement réservé n°5.

D'autre part, le Conseil Départemental a porté à la connaissance de la commune qu'il ne souhaitait pas conserver le bénéfice de cet emplacement réservé. Ainsi, en cas de maintien du projet de cette déviation, la seconde partie de l'emplacement réservé n°5 pourrait être portée au bénéfice de la commune.

La réalisation de la deuxième tranche de l'emplacement réservé n°5 qui serait à la charge de la commune nécessiterait des travaux d'envergure.

De plus, dans le cadre de la mise en place d'une politique de revalorisation et de redynamisation du centre-ville, il apparaît que la réalisation de la deuxième tranche de cette voie de contournement aurait pour effet de dévier une partie du flux de circulation hors du cœur de ville et serait ainsi susceptible d'avoir un impact sur la pérennisation des

commerces de proximité et du petit commerce de détail en centre-ville. En effet, la traversée du centre de Cogolin offre une excellente visibilité sur les vitrines des commerces incitant les automobilistes à s'arrêter, à consommer et à visiter la ville.

Ainsi, au regard des éléments ci-dessus et la commune ne souhaitant pas réaliser les travaux relatifs à cette deuxième tranche, l'emplacement réservé n°5 ne se justifie donc plus et doit être supprimé.

3.1.2.2 SUPPRESSION DE L'EMPLACEMENT RESERVE N°73

Cet emplacement réservé a pour vocation d'accueillir un centre d'incendie et de secours de type 3. Toutefois, le projet de délocalisation et mutualisation des Centres d'Incendie et de Secours de Cogolin et Grimaud initialement prévu sur la commune de Cogolin, après décision départementale, doit être implanté sur la commune de Grimaud.

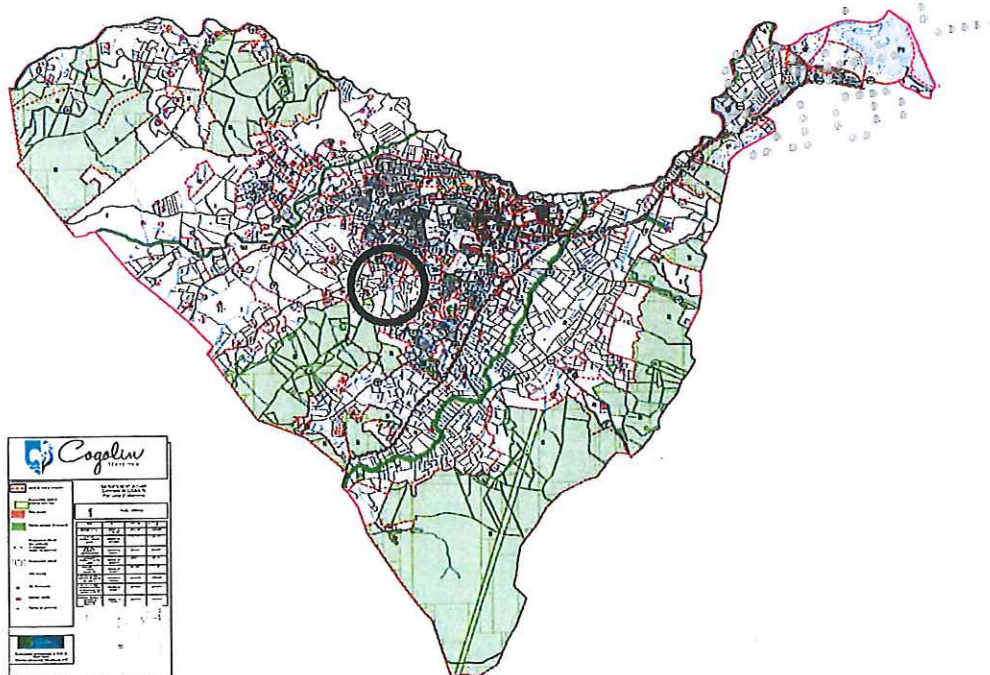
Ce projet de caserne conditionnait également la réalisation de l'emplacement réservé en prévoyant un accès direct sur le contournement. L'abandon du projet de mutualisation des services Incendie sur ce site justifie également la non-réalisation de la voie de contournement.

Ainsi, au regard des éléments ci-dessus, le maintien de l'emplacement réservé n°73 ne se justifie donc plus. L'emplacement réservé n°73 doit être supprimé.

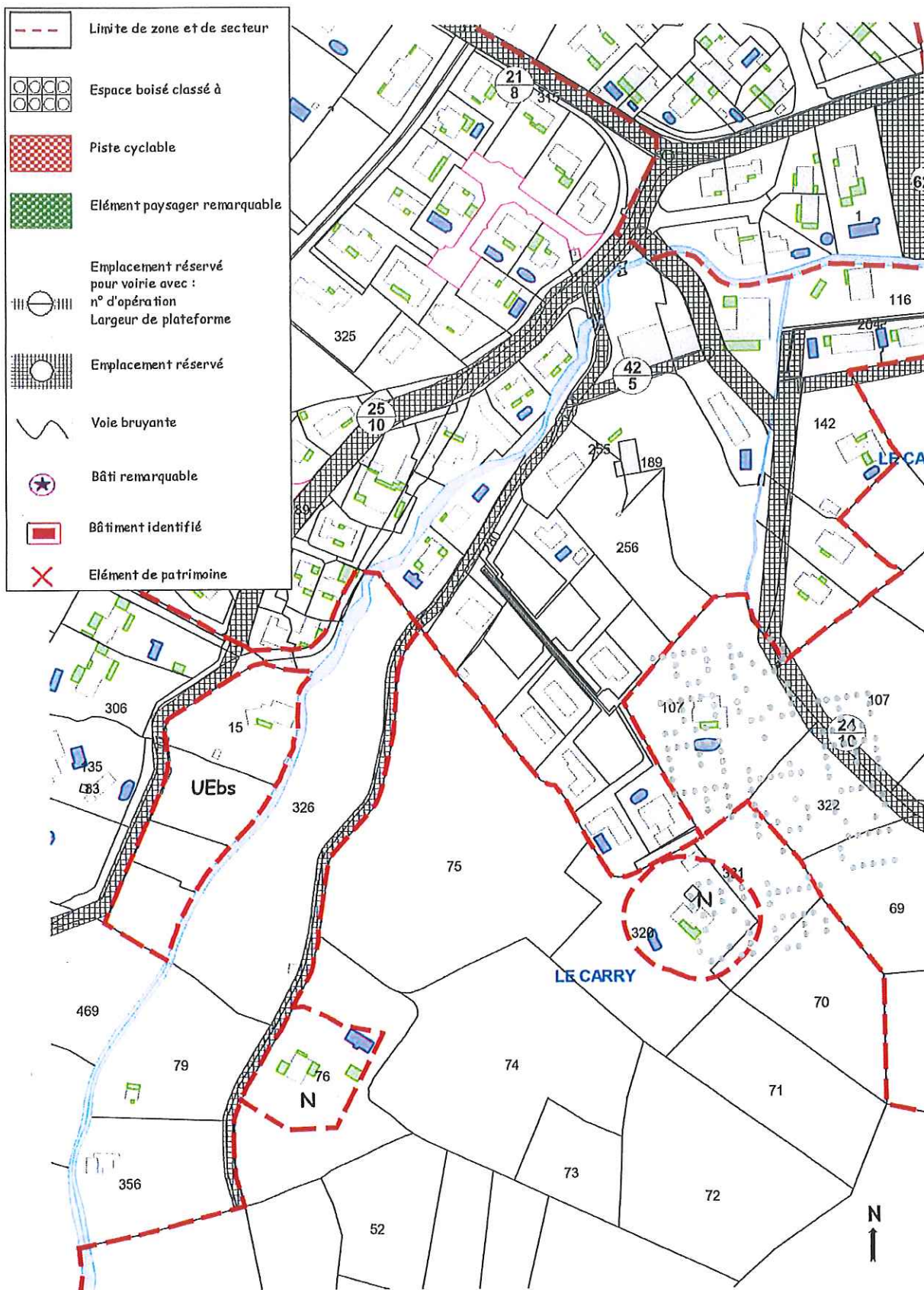
3.2 L'EMPLACEMENT RESERVE N°42

3.2.1 DESIGNATION DE L'EMPLACEMENT RESERVE

L'emplacement réservé n°42, instauré dans le cadre du Plan Local de l'Urbanisme approuvé en 2008, est destiné à l'élargissement et la prolongation du Chemin des Coustelins et du Pont sur le Rialet et la création d'une antenne au bénéfice de la commune, dont la largeur de la plateforme de la voie à l'issue de la mise en œuvre de l'emplacement réservé n°42 est de 5 mètres.



Extrait du zonage - PLU général (pièce n°3, plan 1) du PLU en vigueur



Extrait du zonage - Centre (pièce n°3, plan 2) du PLU en vigueur

Cet emplacement réservé a initialement été créé afin de redistribuer et faciliter la circulation dans le quartier de Vaubelette mais également desservir des parcelles situées en zone urbaine au titre du Plan Local d'Urbanisme.

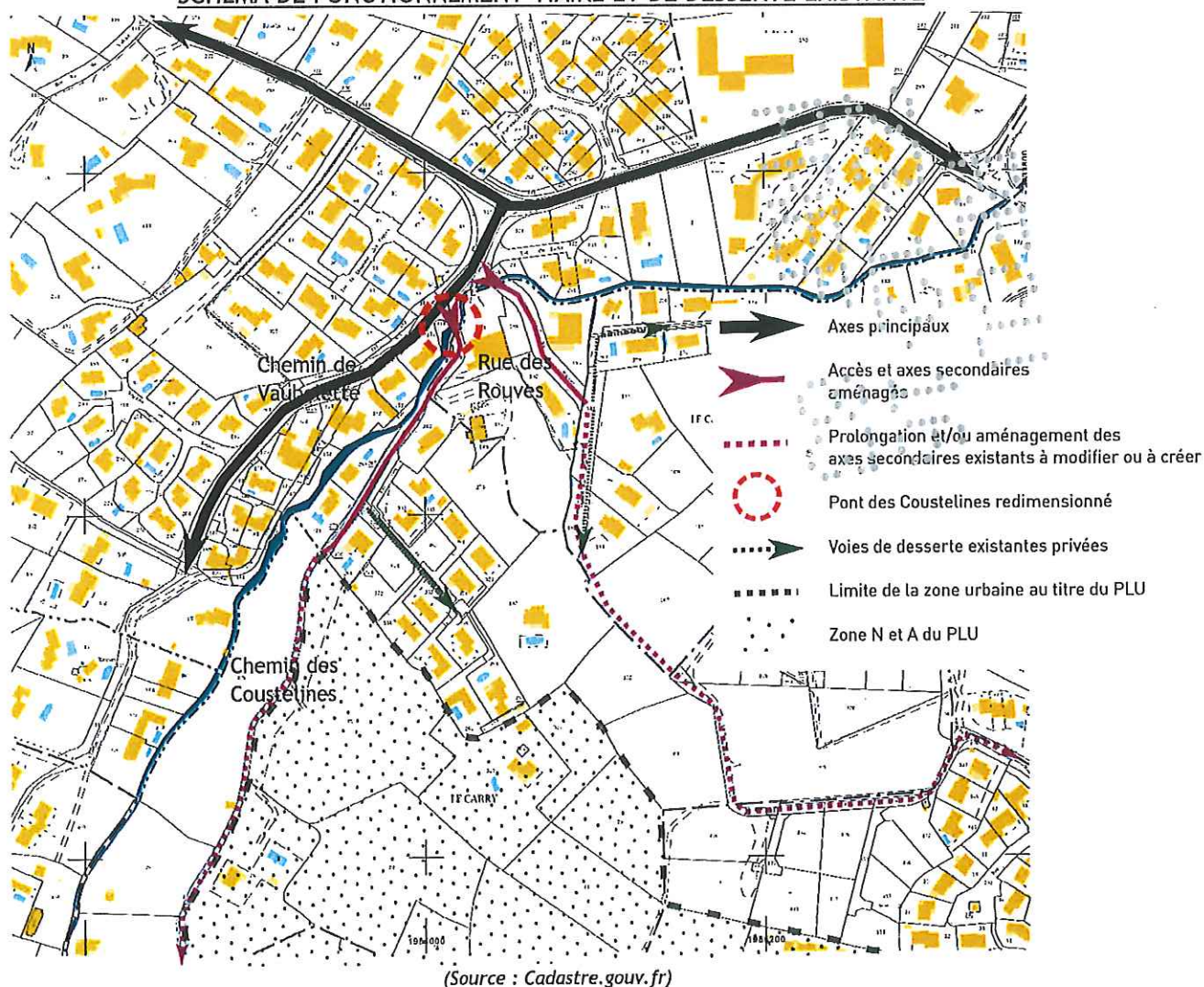
Hormis l'élargissement et la prolongation du Chemin des Coustelins, l'emplacement réservé porte également sur l'élargissement du pont sur le Rialet en raison de son sous-dimensionnement et de son mauvais état constaté à la date de l'élaboration du PLU en 2008.

Au regard des caractéristiques initiales du site, tels que le sous-dimensionnement du pont sur le Rialet, l'état des voiries communales et la faible circulation routière due au nombre limité de constructions, la projection d'une antenne aurait permis le délestage du trafic du chemin des Coustelins vers la rue des Rouves. La création de cette antenne apparaît donc justifiée en 2008.

3.2.1.1 CARACTERISTIQUES DU SECTEUR CONCERNE L'EMPLACEMENT RESERVE N° 42

Le secteur de Vaubelette / Coustelins, au pied du plateau du Carry, dispose d'un caractère fortement résidentiel qui se compose essentiellement de lotissements et de maisons individuelles. Ce secteur est desservi par un système viaire aux dimensions variables qui se révèlent néanmoins suffisantes au regard du trafic routier dans ce quartier.

SCHEMA DE FONCTIONNEMENT VIAIRE ET DE DESSERTE EXISTANTE



Chemin des Coustelines

Le chemin des Coustelines, chemin rural, constitue une voie ouverte à la circulation publique, accessible depuis le chemin de Vaubelette. Cette voie a fait récemment l'objet de travaux d'entretien. Des aménagements réalisés en 2003 ont permis de transformer cet ancien chemin en voie urbaine, rénovée du pont sur le Rialet jusqu'à la limite de propriété de la parcelle AD 326.

Après constatations, les travaux d'aménagement du chemin des Coustelines ont porté la plateforme de la voie après le pont à environ 6 mètres.



Chemin des Coustelines

Un ouvrage hydraulique sur le cours d'eau le Rialet servant également de pont a été réalisé en 2013 dans le cadre d'une opération privée. Il se compose de deux blocs préfabriqués « cadres fermés » en béton armé sous chaussée lourde calibrée pour le passage de poids lourds.



Pont sur le Rialet, depuis et vers le chemin de Vaubelette



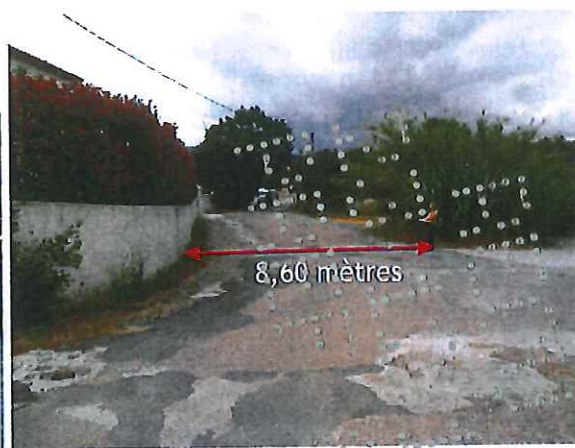
Caractéristiques techniques et dimensionnement du pont sur le Rialet

Rue des Rouves

La rue des Rouves dispose d'une plateforme d'une largeur comprise entre 8 et 10 mètres. La réfection de l'enrobé de cette voie est projetée depuis l'intersection avec le chemin de Vaubelette jusqu'à l'entrée de la parcelle AD 107.



Rue des Rouves



Intersection rue des Rouves et impasse des Rouves



Rue des Rouves vers la parcelle AD 107

Intersections entre le chemin de Vaubelette, la rue des Rouves et le chemin des Coustelignes

Les deux voies débouchent sur le chemin de Vaubelette aménagé pour partie de bordures et de trottoirs. La physionomie rectiligne du chemin de Vaubelette sur cette portion et les aménagements urbains rendent aisées les sorties de ces voies sur cet axe et permettent une bonne visibilité de la circulation routière sur ce dernier.



3.2.2 MODIFICATION DU TRACÉ DE L'EMPLACEMENT RESERVE N°42

Ainsi, au regard des travaux d'aménagement par l'élargissement du pont sur le Rialet au chemin des Coustelignes et le confortement récent des voies existantes dans le quartier de Vaubelette, le maintien de l'antenne prévue par l'emplacement réservé n°42 ne se justifie donc plus et se doit d'être supprimé. Le tracé de l'emplacement réservé n°42 s'en trouvera ainsi modifié.

4 JUSTIFICATION DU CHOIX DE LA PROCÉDURE DE MODIFICATION SIMPLIFIÉE

La modification consiste à supprimer les emplacements réservés n°5 et n°73, ainsi qu'à modifier et réduire le tracé de l'emplacement réservé n°42. Au regard des éléments exposés, les objets de cette modification n'auront pas d'incidence notable sur la constructibilité de ces secteurs.

Compte tenu de ces éléments, la modification ne porte pas atteinte à l'économie générale du Projet d'Aménagement et de Développement (PADD) du PLU de 2008. Elle n'a pas pour objet de réduire un espace boisé classé, une zone agricole ou une zone naturelle et forestière, ou une protection édictée en raison des risques de nuisance, de la qualité des sites, des paysages ou des milieux naturels. Cette modification ne comporte pas de graves risques de nuisance. Elle n'a pas pour conséquence de majorer de plus de 20 % les possibilités de construction résultant, dans une zone, de l'application de l'ensemble des règles du plan, ni de diminuer les possibilités de construire ou de réduire la surface d'une zone urbaine ou à urbaniser.

Ainsi, dès lors qu'elle n'entre pas dans les cas mentionnés aux articles L 153-31 et L 153-41 du Code de l'Urbanisme, les évolutions envisagées du Plan Local d'Urbanisme ont une portée mineure et peuvent être mises en œuvre au moyen d'une procédure de modification simplifiée (articles L 153-45 à L 153-48 du Code de l'Urbanisme).

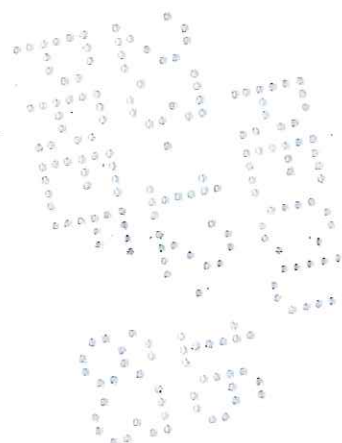
Ainsi en application des articles L 153-36 à L 153-40 et L 153-45 à L 153-48 du Code de l'Urbanisme, la modification peut, à l'initiative du maire, être effectuée selon une procédure de MODIFICATION SIMPLIFIEE, procédure plus simple et plus rapide que la procédure de modification puisqu'elle ne nécessite pas d'enquête publique mais seulement une mise à disposition du public du dossier pendant 1 mois.

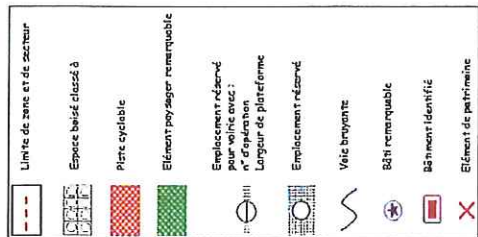
Par l'arrêté n°2016/678 en date du 12 août 2016, Monsieur le Maire met en œuvre la procédure de modification simplifiée n°7 du Plan Local d'Urbanisme de la commune de Cogolin - Suppression des emplacements réservés n°5 et n°73 ainsi que la modification et la réduction du tracé de l'emplacement réservé n°42.

5 PROJET DE MODIFICATION SIMPLIFIEE N°7

Le projet de modification simplifiée n°7 entraînera uniquement des changements dans les plans de zonage (pièce n°3, plans 1 et 2) et dans la liste des emplacements réservés (pièce n°5) du dossier du PLU en vigueur.

Le plan de zonage est modifié comme suit pour la suppression des emplacements réservés n°5 et n°73 :





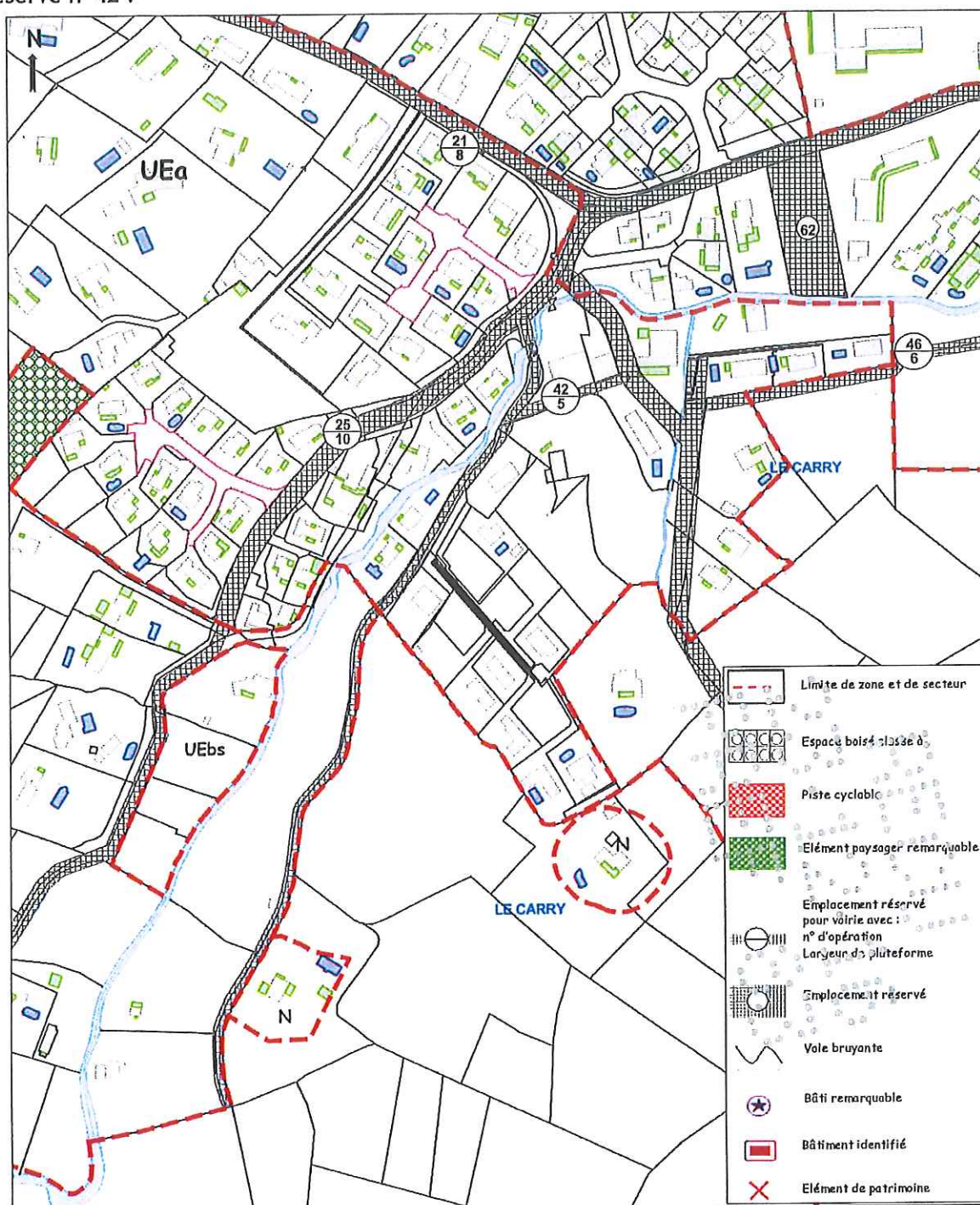
Extrait du zonage - Centre (pièce n° 3, plan 2) du PLU en vigueur avant modification simplifiée

Modification simplifiée n° 7 du PLU - approbation de la modification simplifiée n° 7 du PLU

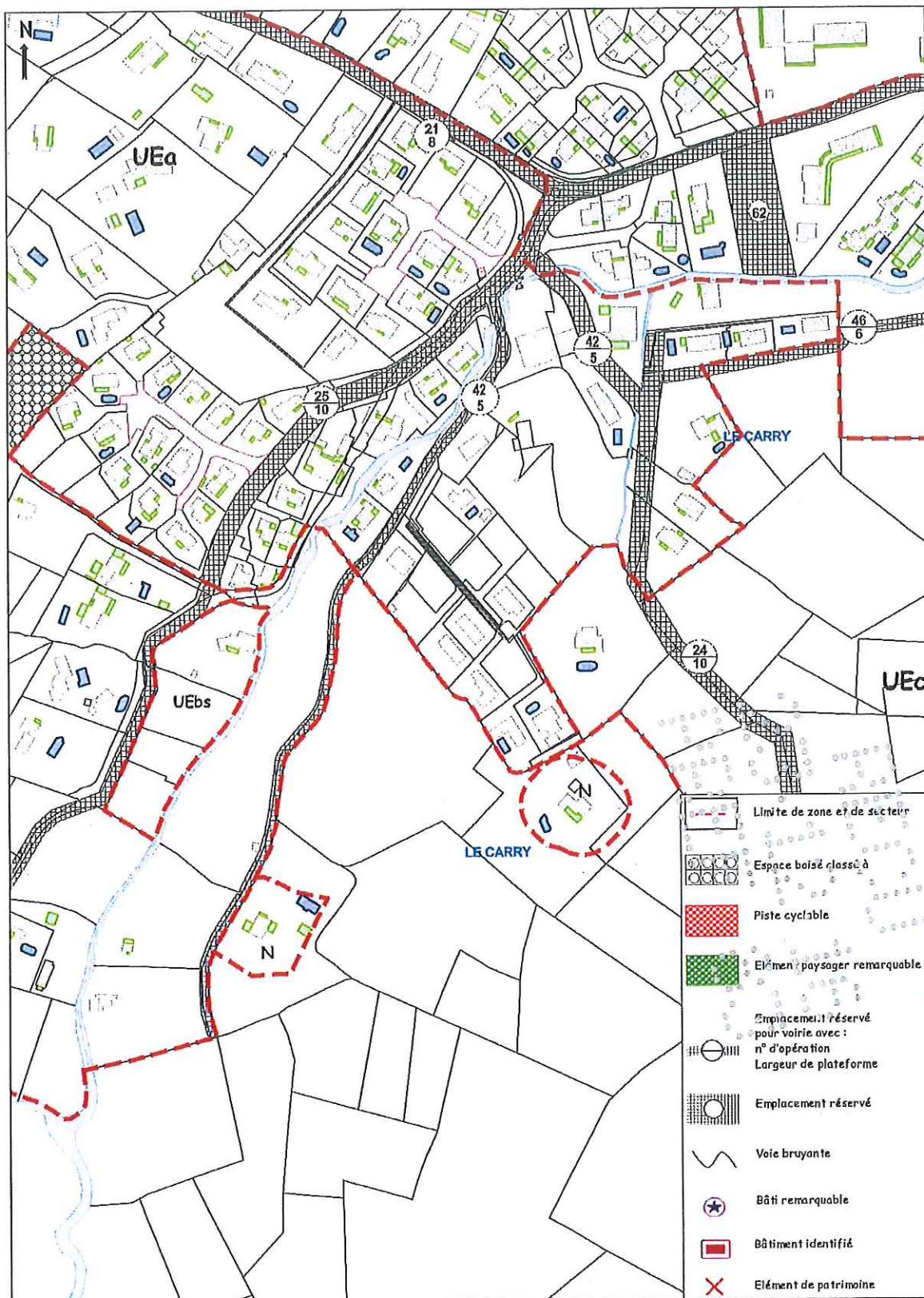


Extrait du zonage - Centre (pièce n°3, plan 2) du PLU, projet de modification simplifiée n°7

Le plan de zonage est modifié comme suit pour la modification du tracé de l'emplacement réservé n° 42 :



Extrait du zonage - Centre (pièce n°3, plan 2) du PLU en vigueur avant modification simplifiée



Au regard de la suppression de l'emplacement réservé n°5, la page 1 de la liste des emplacements réservés est modifiée comme suit :

Voirie

Numéros des emplacements réservés	Désignation des opérations	Collectivité bénéficiaire	Largeur de la plate-forme ou superficie approximative	Localisation
1.	Élargissement et rectification de la RD 559	Département	23.50 m	Du pont de la Giscle au carrefour de la Foux
2.	Élargissement et rectification de la RD 98	Département	23.50 m	Du carrefour de la Foux à la limite de la commune de la Môle
3.	Aménagement du carrefour entre la RD 98 / chemin de Trémouriès	Département	7 000 m²	Trémouriès
4.	Aménagement du carrefour de la Foux	Département	75 000 m²	La Foux
5.	Supprimé	-	-	MS n°7
6.	Élargissement RD 48	Département	9 m	Du carrefour de la RD 48/RD 558 à Grimaud (pont de bois)
7.	Élargissement CD 61	Département	11 m	De la RD 98 à la limite de la commune de Grimaud
8.	Élargissement du CD 14	Département	7 m	De la RD 558 - pont de Bois à la commune de la Môle
9.	Aménagement de la piste cyclable	Département	4 m	De la RD 98 du village à la Plage
10.	Mise à deux fois deux voies de la RD 98 A	Département	22.50 m	Carrefour de la Foux à limite de commune
11.	Redressement et aménagement de l'avenue du Colombier et ancien chemin de Cogolin à Cavalaire	Commune	6 m	De la RD 98 carrefour et la déviation est (jusqu'à zone Né)

Extrait de la liste des emplacements réservés du PLU - projet de modification simplifiée n°7

Au regard de la suppression de l'antenne entre la rue des Rouves et le chemin des Coustelins ainsi que de la réalisation en 2013 du pont sur le Rialet, la page 4 de la liste des emplacements réservés est modifiée comme suit :

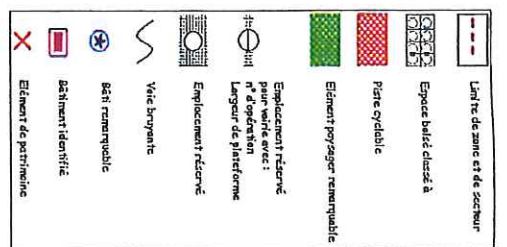
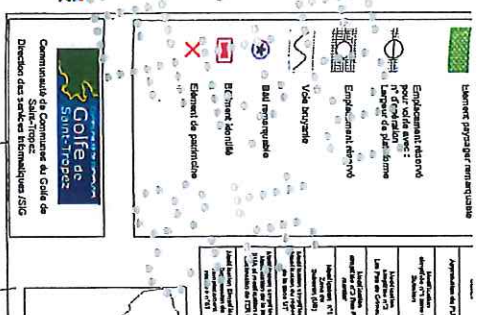
Numéros des emplacements réservés	Désignation des opérations	Collectivité bénéficiaire	Largeur de la plate-forme ou superficie approximative	Localisation
34.	Création d'une voie de desserte de la zone de font Mourier	Commune	4 m	Font Mourier
35.	Élargissement et aménagement du Chemin du Carry	Commune	10 m	Notre Dames des Salles
36.	Élargissement et aménagement du chemin du Canadel	Commune	6 m	Lieu dit « le Canadel »
37.	Aménagement du chemin Notre Dame des Salles	Commune	10 m	Du chemin du Canadel au Chemin du Carry
38.	Aménagement de l'avenue des Bastides	Commune	8 m	Voie de desserte du lot, sur l'avenue Colombier
39.	supprimé	--	--	MS n°1
40.	supprimé	--	--	MS n°2
41.	Création d'une voie de liaison entre la rue Parmentier et le bd de Lattre de Tassigny	Commune	7 m	Le Village
42.	Élargissement et prolongation du Chemin des Coustelins et du Pont sur le Rialet et création d'une antenne	Commune	5 m	MS n°7 Chemin des Coustelins
43.	Création d'une liaison chemin de Radasse jusqu'au CD 48 et d'un carrefour	Commune	6 m	Les Moulins
44.	Aménagement du chemin du Magnan	Commune	6 m	Faucon

Extrait de la liste des emplacements réservés du PLU - projet de modification simplifiée n°7

Au regard de la suppression de l'emplacement réservé n°73, la page 7 de la liste des emplacements réservés est modifiée comme suit :

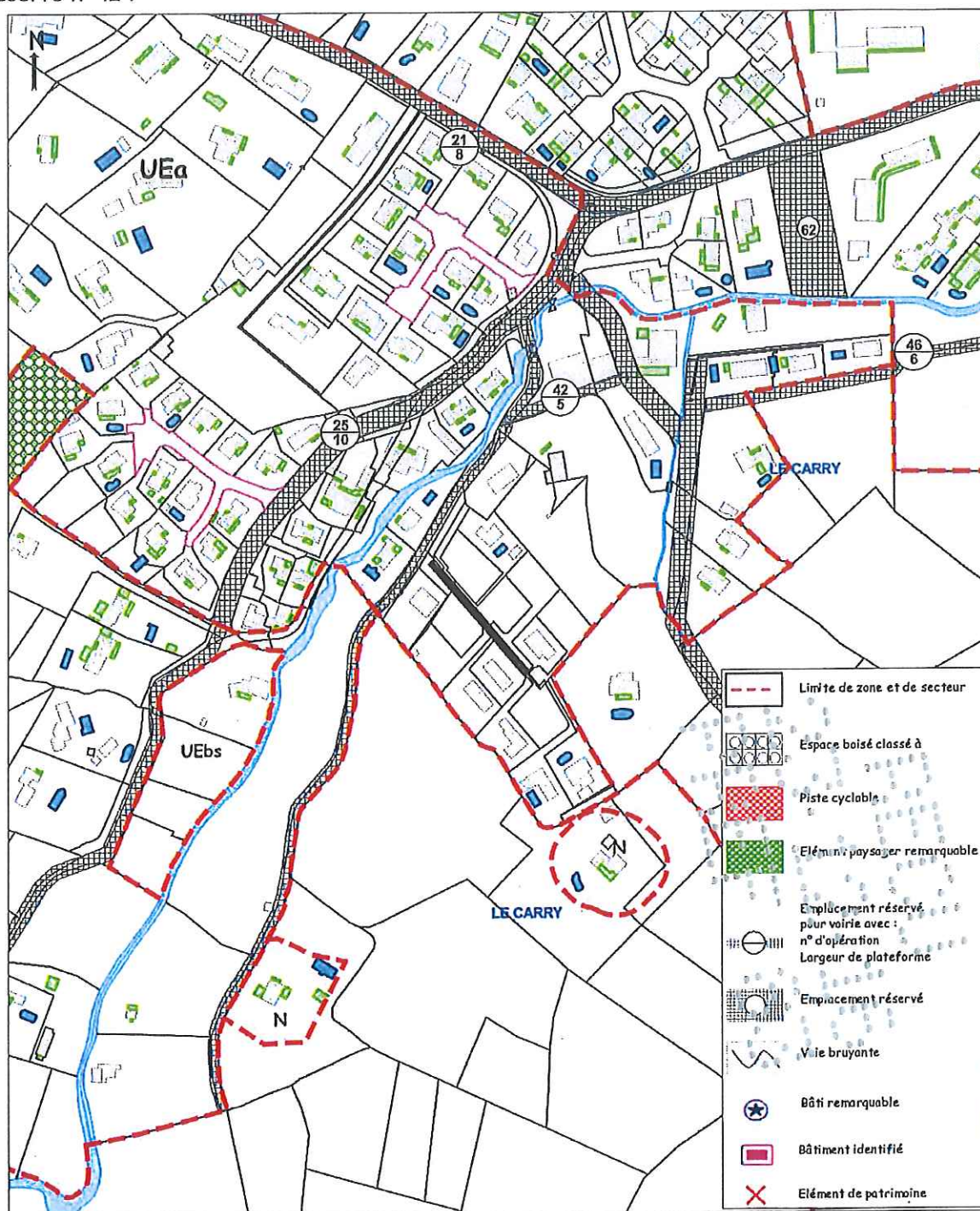
Numéros des emplacements réservés	Désignation des opérations	Collectivité bénéficiaire	Largeur de la plate-forme ou superficie approximative	Localisation
65.	Création de bâtiments publics à caractère scolaire et de santé	Commune	209 m²	Boulevard Michelet
66.	Espace public	Commune	100 m²	Rue nationale
67.	supprimé	--	--	Modification n°1
68.	Création d'une station de pompage et d'un réservoir d'eau et création de lits filtrants	SIDECM	9 070 m²	Les Pasquiers
69.	Extension du bâtiment scolaire – crèche et bâtiment administratif	Commune	1 000 m²	La Cauquière
70.	Extension du cimetière	Commune	3 000 m²	Vausseruègne
71.	Aménagement hydraulique	Commune	35 m²	La Cauquière
73	Supprimé	.	-	MS.n°7

Extrait de la liste des emplacements réservés du PLU - projet de modification simplifiée n°7

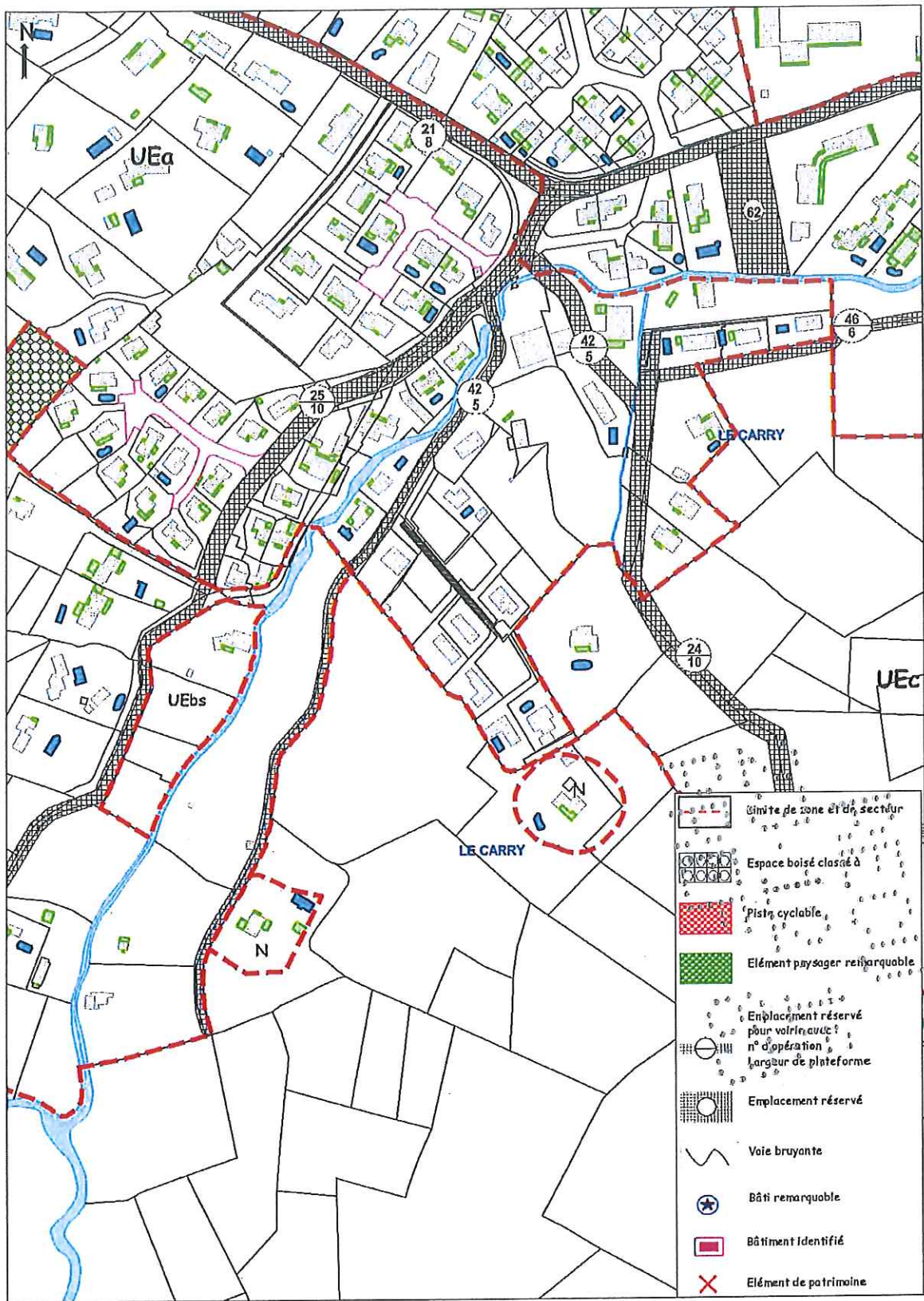


Extrait du zonage - Centre (pièce n°3, plan 2) du PLU en vigueur avant modification simplifiée

Le plan de zonage est modifié comme suit pour la modification du tracé de l'emplacement réservé n° 42 :



Extrait du zonage - Centre (pièce n°3, plan 2) du PLU en vigueur avant modification simplifiée



Extrait du zonage - Centre (pièce n°3, plan 2) du PLU, projet de modification simplifiée n°7

Au regard de la suppression de l'emplacement réservé n°5, la page 1 de la liste des emplacements réservés est modifiée comme suit :

Voirie

Numéros des emplacements réservés	Désignation des opérations	Collectivité bénéficiaire	Largeur de la plate-forme ou superficie approximative	Localisation
1.	Élargissement et rectification de la RD 559	Département	23.50 m	Du pont de la Giscle au carrefour de la Foux
2.	Élargissement et rectification de la RD 98	Département	23.50 m	Du carrefour de la Foux à la limite de la commune de la Môle
3.	Aménagement du carrefour entre la RD 98 / chemin de Trémouriès	Département	7 000 m²	Trémouriès
4.	Aménagement du carrefour de la Foux	Département	75 000 m²	La Foux
5.	Supprimé	-	-	MS n°7
6.	Élargissement RD 48	Département	9 m	Du carrefour de la RD 48/RD 558 à Grimaud (pont de bois)
7.	Élargissement CD 61	Département	11 m	De la RD 98 à la limite de la commune de Grimaud
8.	Élargissement du CD 14	Département	7 m	De la RD 558 - pont de Bois à la commune de la Môle
9.	Aménagement de la piste cyclable	Département	4 m	De la RD 98 du village à la Plage
10.	Mise à deux fois deux voies de la RD 98 A	Département	22.50 m	Carrefour de la Foux à limite de commune
11.	Redressement et aménagement de l'avenue du Colombier et ancien chemin de Cogolin à Cavalaire	Commune	6 m	De la RD 98 carrefour et la déviation est (jusqu'à zone Né)

Extrait de la liste des emplacements réservés du PLU - projet de modification simplifiée n°7

Au regard de la suppression de l'antenne entre la rue des Rouves et le chemin des Coustellines ainsi que de la réalisation en 2013 du pont sur le Rialet, la page 4 de la liste des emplacements réservés est modifiée comme suit :

Numéros des emplacements réservés	Désignation des opérations	Collectivité bénéficiaire	Largeur de la plate-forme ou superficie approximative	Localisation
34.	Création d'une voie de desserte de la zone de font Mourier	Commune	4 m	Font Mourier
35.	Élargissement et aménagement du Chemin du Carry	Commune	10 m	Notre Dames des Salles
36.	Élargissement et aménagement du chemin du Canadel	Commune	6 m	Lieudit « le Canadel »
37.	Aménagement du chemin Notre Dame des Salles	Commune	10 m	Du chemin du Canadel au Chemin du Carry
38.	Aménagement de l'avenue des Bastides	Commune	8 m	Voie de desserte du lot. sur l'avenue Colombier
39.	supprimé	--	--	MS n°1
40.	supprimé	--	--	MS n°2
41.	Création d'une voie de liaison entre la rue Parmentier et le bd de Lattre de Tassigny	Commune	7 m	Le Village
42.	Élargissement et prolongation du Chemin des Coustellines et du Pont sur le Rialet et création d'une antenne	Commune	5 m	MS n°7 Chemin des Coustellines
43.	Création d'une liaison chemin de Radasse jusqu'au CD 48 et d'un carrefour	Commune	6 m	Les Moulins
44.	Aménagement du chemin du Magnan	Commune	6 m	Faucon

Extrait de la liste des emplacements réservés du PLU - projet de modification simplifiée n°7

Au regard de la suppression de l'emplacement réservé n°73, la page 7 de la liste des emplacements réservés est modifiée comme suit :

Numéros des emplacements réservés	Désignation des opérations	Collectivité bénéficiaire	Largeur de la plate-forme ou superficie approximative	Localisation
65.	Création de bâtiments publics à caractère scolaire et de santé	Commune	209 m ²	Boulevard Michelet
66.	Espace public	Commune	100 m ²	Rue nationale
67.	supprimé	--	--	Modification n°1
68.	Création d'une station de pompage et d'un réservoir d'eau et création de lits filtrants	SIDECM	9 070 m ²	Les Pasquiers
69.	Extension du bâtiment scolaire – crèche et bâtiment administratif	Commune	1 000 m ²	La Cauquière
70.	Extension du cimetière	Commune	3 000 m ²	Vausseruègne
71.	Aménagement hydraulique	Commune	35 m ²	La Cauquière
73	Supprimé	-	-	MS n°7

Extrait de la liste des emplacements réservés du PLU - projet de modification simplifiée n°7

Caplin
Map

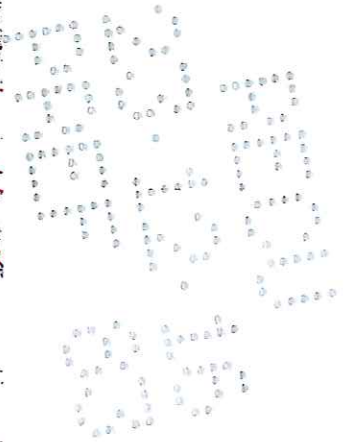
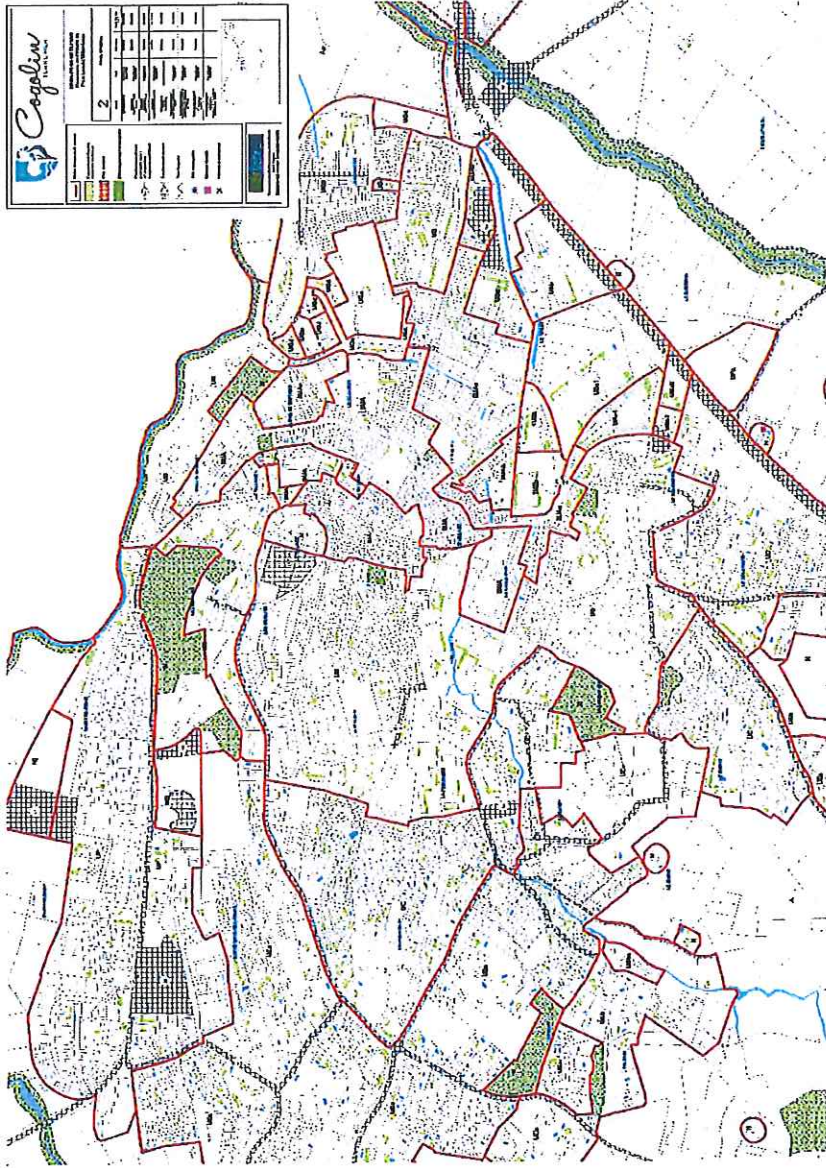
Legend

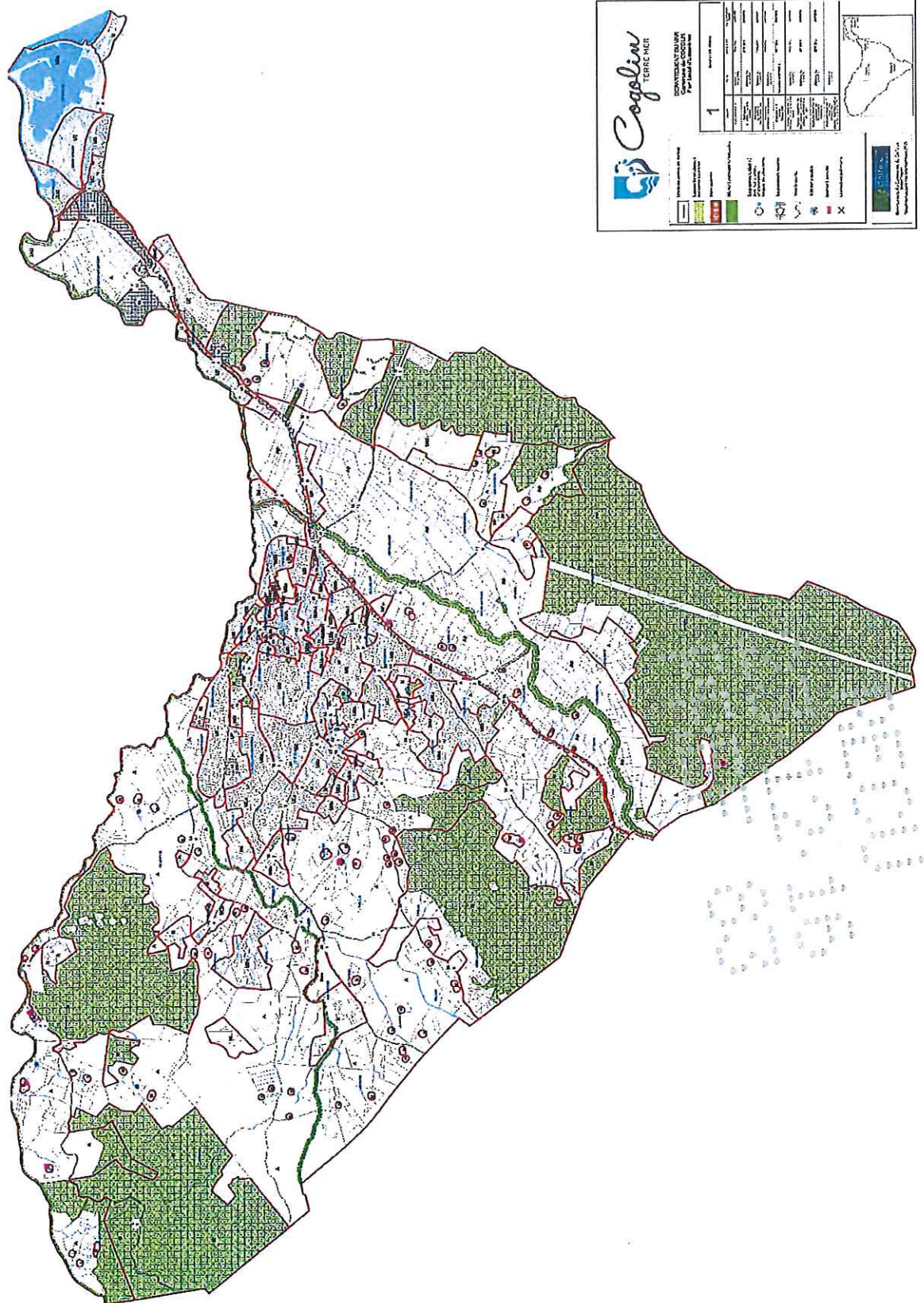
Symbol	Description
[Green]	Forest
[Blue]	Water
[Red]	Boundary
[Black]	Building
[Grey]	Road
[Yellow]	Field
[White]	Open Land

Scale

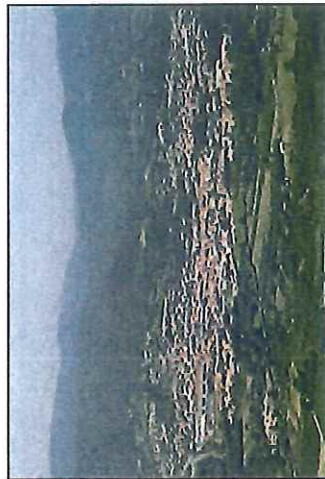
0 1 2 3 4 5 6 7 8 9 10

North Arrow





1		Buckingham Palace	
1	1	1	1
2	2	2	2
3	3	3	3
4	4	4	4
5	5	5	5
6	6	6	6
7	7	7	7
8	8	8	8
9	9	9	9
10	10	10	10
11	11	11	11
12	12	12	12
13	13	13	13
14	14	14	14
15	15	15	15
16	16	16	16
17	17	17	17
18	18	18	18
19	19	19	19
20	20	20	20
21	21	21	21
22	22	22	22
23	23	23	23
24	24	24	24
25	25	25	25
26	26	26	26
27	27	27	27
28	28	28	28
29	29	29	29
30	30	30	30
31	31	31	31
32	32	32	32
33	33	33	33
34	34	34	34
35	35	35	35
36	36	36	36
37	37	37	37
38	38	38	38
39	39	39	39
40	40	40	40
41	41	41	41
42	42	42	42
43	43	43	43
44	44	44	44
45	45	45	45
46	46	46	46
47	47	47	47
48	48	48	48
49	49	49	49
50	50	50	50
51	51	51	51
52	52	52	52
53	53	53	53
54	54	54	54
55	55	55	55
56	56	56	56
57	57	57	57
58	58	58	58
59	59	59	59
60	60	60	60
61	61	61	61
62	62	62	62
63	63	63	63
64	64	64	64
65	65	65	65
66	66	66	66
67	67	67	67
68	68	68	68
69	69	69	69
70	70	70	70
71	71	71	71
72	72	72	72
73	73	73	73
74	74	74	74
75	75	75	75
76	76	76	76
77	77	77	77
78	78	78	78
79	79	79	79
80	80	80	80
81	81	81	81
82	82	82	82
83	83	83	83
84	84	84	84
85	85	85	85
86	86	86	86
87	87	87	87
88	88	88	88
89	89	89	89
90	90	90	90
91	91	91	91
92	92	92	92
93	93	93	93
94	94	94	94
95	95	95	95
96	96	96	96
97	97	97	97
98	98	98	98
99	99	99	99
100	100	100	100



PLU

Plan Local d'Urbanisme

Pièce n° 5

Liste des Emplacements Réservés

REVISION DU POS - ELABORATION DU PLU

Projet de PLU approuvé par Délibération du Conseil Municipal en date du 13 mai 2008

Modification n° 1 approuvée par délibération du Conseil Municipal du 25 octobre 2012

Modification simplifiée n° 1 approuvée par délibération du Conseil Municipal du 08 décembre 2009

Modification simplifiée n° 2 approuvée par délibération du Conseil Municipal du 13 septembre 2011

Modification simplifiée n° 3 approuvée par délibération du Conseil Municipal du 26 juin 2012

Modification simplifiée n° 4 approuvée par délibération du Conseil Municipal en date du 15 juillet 2015

Modification simplifiée n° 5 approuvée par délibération du Conseil Municipal en date du 14 octobre 2015

Modification simplifiée n° 6 approuvée par délibération du Conseil Municipal en date du 15 juillet 2015

Modification simplifiée n° 7 approuvée par délibération du Conseil Municipal en date du 15 décembre 2016

Voirie

Numéros des emplacements réservés	Désignation des opérations	Collectivité bénéficiaire	Largeur de la plate-forme ou superficie approximative	Localisation
1.	Élargissement et rectification de la RD 559	Département	23.50 m	Du pont de la Giscle au carrefour de la Foux
2.	Élargissement et rectification de la RD 98	Département	23.50 m	Du carrefour de la Foux à la limite de la commune de la Môle
3.	Aménagement du carrefour entre la RD 98 / chemin de Trémouries	Département	7 000 m²	Trémouries
4.	Aménagement du carrefour de la Foux	Département	75 000 m²	La Foux
5.	Supprimé MS n° 7			
6.	Élargissement RD 48	Département	9 m	Du carrefour de la RD 48/RD 558 à Grimaud (pont de bois)
7.	Élargissement CD 61	Département	11 m	De la RD 98 à la limite de la commune de Grimaud
8.	Élargissement du CD 14	Département	7 m	De la RD 558 - pont de Bois à la commune de la Môle
9.	Aménagement de la piste cyclable	Département	4 m	De la RD 98 du village à la Plage
10.	Mise à deux fois deux voies de la RD 98 A	Département	22.50 m	Carrefour de la Foux à limite de commune
11.	Redressement et aménagement de l'avenue du Colombier et ancien chemin de Cogolin à Cavalaire	Commune	6 m	De la RD 98 carrefour et la déviation est (jusqu'à zone Né)

Nombres des emplacements réservés	Désignation des opérations	Collectivité bénéficiaire	Largeur de la plate-forme ou superficie approximative	Localisation
12.	Élargissement et aménagement du CC 2 Dit de la Mort du Luc	Commune	10 m 8 m	Du carrefour avec la déviation de Cogolin jusqu'au site de Négresse De Négresse jusqu'à la limite de la commune de Gassin
13.	Élargissement et aménagement du Chemin des Falaises	Commune	6 m	De la RD 98 à la rivière « la Môle »
14.	Élargissement et aménagement du CR 21 (ancien chemin du bord de la Rivière)	Commune	6 m	De la route dite de la « mort du Luc » à l'ancien chemin de Cogolin à Cavalaire
15.	Élargissement et aménagement du chemin de Radasse	Commune	8 m	De l'ancien cimetière à la route des Mines
16.	Élargissement et aménagement du chemin de l'Argentière	Commune	8 m	De l'intersection du chemin de l'Argentière Notre Dame des Anges au chemin des Mines
17.	Élargissement et aménagement du chemin de l'Argentière et du chemin Notre Dames des Anges	Commune	10 m	Du parc d'activités de Cogolin au chemin de Radasse
18.	Élargissement et aménagement du chemin de l'Hermite	Commune	8 m	De la RD 48 au chemin du Val de Perrier
19.	Élargissement d'une partie du chemin de Portonfus	Commune	6 m	Du chemin de l'Hermite à la limite de la zone constructible
20.	Élargissement et aménagement du chemin de Faucon, Magnan et Sainte Magdeleine	Commune	9 m 6 m	Du carrefour des 4 chemins de Radasse (limite de la zone U) à la limite de la commune de la Môle
21.	Élargissement et aménagement du Chemin des Mines	Commune	8 m	Du carrefour de Radasse jusqu'à la rue Gérard Philippe
22.	Élargissement et aménagement du Chemin des Mines	Commune	8 m 7 m	Du chemin de radasse à l'intersection du chemin de Magnan De l'intersection à la limite de la commune de la Môle

Numéros des emplacements réservés	Désignation des opérations	Collectivité bénéficiaire	Largeur de la plate-forme ou superficie approximative	Localisation
23.	Élargissement et aménagement du Chemin des Fourches	Commune	7 m	Du rond point de St Jacques à l'ER 24
24.	Création d'une voie de liaison entre le chemin de Vaubelette et le chemin des fourches avec antenne	Commune	10 m	Quartier du Carry
25.	Élargissement et aménagement du chemin de Vaubelette	Commune	10 m	Quartier de Faucon
26.	Création d'une liaison entre le chemin de Vaubelette et le chemin du Carry	Commune	6 m	Le Carry
27.	Élargissement et aménagement du chemin du Colombier	Commune	9 m	Du Rond Point de Saint Jacques à la RD 98
28.	Élargissement et aménagement du Chemin de Trémourisés	Commune	10 m 6 m	Du Rond Point de St Jacques au Chemin du Canadel Du Chemin du Canadel à la RD 98
29.	Création d'une voie communale Rue Lou Lavandies	Commune	5 m	Du chemin du Carry au Chemin de Trémourisés
30.	Création d'une voie de liaison entre la rue des Mines et la rue du Juge Michel et création d'une plate forme	Commune	8 m 308 m²	Avenue Aragon
31.	Aménagement d'un carrefour de les liaisons RD 98/CR 21 et le chemin de la Mort du Luc	Commune	6 078 m²	Du Rond Point d'Armée d'Afrique au chemin dit de la « Mort du Luc »
32.	Création d'une voie chemin de Faucon Rue du Volcan	Commune	178 m²	Radasse
33.	Création d'une voie de desserte de la zone de Valensole	Commune	8m 6 m	De la RD 98 à la fin de la zone d'activités de Valensole Prolongement de la voie existante (ancien chemin de Toulon à St Tropez) jusqu'au chemin de la mort du Luc

Numéros des emplacements réservés	Désignation des opérations	Collectivité bénéficiaire	Largeur de la plate-forme ou superficie approximative	Localisation
34.	Création d'une voie de desserte de la zone de font Mourier	Commune	4 m	Font mourier
35.	Élargissement et aménagement du Chemin du Carry	Commune	10 m	Notre Dames des Salles
36.	Élargissement et aménagement du chemin du Canadel	Commune	6 m	Lieu dit « le Canadel »
37.	Aménagement du chemin Notre Dame des Salles	Commune	10 m	Du chemin du Canadel au Chemin du Carry
38.	Aménagement de l'avenue des Bastides	Commune	8 m	Voie de desserte du lot sur l'avenue Colombier
39.	Supprimé MS n°1			
40.	Supprimé MS n°2			
41.	Création d'une voie de liaison entre la rue Parmentier et le bd de Latrre de Tassigny	Commune	7 m	Le Village
42.	Élargissement et prolongation du Chemin des Coustelines <u>Tracé modifié - MS 7</u>	Commune	5 m	Chemin des Coustelines
43.	Création d'une liaison chemin de Radasse jusqu'au CD 48 et d'un carrefour	Commune	6 m	Les Moulins
44.	Aménagement du chemin du Magnan	Commune	6 m	Faucon

Numéros des emplacements réservés	Désignation des opérations	Collectivité bénéficiaire	Largeur de la plate-forme ou superficie approximative	Localisation
45.	Aménagement d'un carrefour entre l'avenue des Bastides et l'avenue du Subeiran	Commune	1 800 m²	Rue Marceau
46.	Création d'une liaison entre le chemin des Rouves et l'avenue de la Cauquière	Commune	6 m	Le Carry
47.	Élargissement du chemin entre la route des Mines et le chemin de l'Hermitan	Commune	6 m	L'Hermitan
48.	Création d'une voie et d'un accès de secours	Commune	172 m²	Rue Henri Barbusse
49.	Création d'un passage piéton	Commune	2 m	Entre la rue Jean Jaurès et la place Victor Hugo
50.	Aménagement de l'intersection entre l'avenue Clémenceau, la rue des Muriers et la rue S. Coulet	Commune	484 m²	Le Village
51.	Supprimé MS n°6			
52.	Aménagement de l'avenue des Muriers et de l'avenue de la Giscle	Commune	510 m² (240 m² 270 m²)	Le Quartier
72.	Création d'une voie communale	Commune	5 m	Rue Henri Martin

Ouvrages publics- Installations d'intérêt général – Espaces verts				
Numéros des emplacements réservés	Désignation des opérations	Collectivité bénéficiaire	Largeur de la plate-forme ou superficie approximative	Localisation
53.	Extension de la Station d'Épuration	Syndicat intercommunal d'assainissement	18 200 m²	Font Mourier
54.	Création d'une station tertiaire	Syndicat intercommunal d'assainissement	60 000 m²	Grand Pont
55.	Création d'un poste de transformation	EDF	9 000 m²	Grand Pont
56.	Création de bâtiments et d'équipements publics à caractère social, sportif et culturel	Commune	6 400 m²	Subeiran
57.	Création d'un espace vert	Commune	600 m²	Font Mourier
58.	Création d'un espace vert	Commune	300 m²	Font Mourier
60.	Création de bâtiments et équipements publics à caractère scolaire et sportif	Commune	14 400 m²	Quartier Radasse
61.	Création de bâtiments et équipements publics et techniques	Commune	14 000 m²	Notre Dame des Anges
62.	Extension de bâtiment d'un équipement public à caractère social	Commune	1 910 m²	Fontvieille
63.	Création d'un espace vert	Commune	84 m²	Angle de la rue Marceau et de la rue des Vignerons
64.	Extension des jardins familiaux et Création d'une aire de jeux et de sports	Commune	13 300 m²	Vausseruègne

Numéros des emplacements réservés	Désignation des opérations	Collectivité bénéficiaire	Largeur de la plate-forme ou superficie approximative	Localisation
65.	Création de bâtiments publics à caractère scolaire et de santé	Commune	209 m²	Boulevard Michelet
66.	Espace public	Commune	100 m²	Rue nationale
67.	Supprimé Modification n°1			
68.	Création d'une station de pompage et d'un réservoir d'eau et création de lits filtrants	SIDECM	9 070 m²	Les Pasquiers
69.	Extension du bâtiment scolaire – crèche et bâtiment administratif	Commune	1 000 m²	La Cauquière
70.	Extension du cimetière	Commune	3 000 m²	Vaussenuègne
71.	Aménagement hydraulique	Commune	35 m²	La Cauquière
73	Supprimé MS 7			